



BULLETIN DE LIAISON

N°11 - OCTOBRE 2008

Sommaire :

- Page 1 : Le mot du Vice-Président
- Page 2 et 3 : « L'exposition « Vallée de l'Ain ».
- Page 4 : Projets d'activités pour 2009.
 - Visites guidées du patrimoine pour la saison 2008.
 - Marches-pèlerinage 2008.

ASSEMBLEE GENERALE

Vendredi 14 novembre 2008

20 h 30

ESPACE MARIE CANDIDE BUFFET

LE MOT DU VICE-PRESIDENT

La fin de l'année approche, l'ASPHOR prépare son Assemblée Générale, fixée au 14 novembre 2008. Elle pense également aux projets à réaliser au cours de l'année 2009. Faisons d'abord le point sur l'année 2008 qui aura été extrêmement difficile pour notre petite association.

En 2001 l'ASPHOR a retrouvé un nouveau souffle : son Président M. Guy Bidard entouré d'un Conseil d'Administration dynamique et volontaire a entrepris des actions d'envergure imposant beaucoup de travail. Souvenons-nous de l'exposition Bâtitteur de Patrimoine, de l'hommage rendu à Michel Brézillon, de la réalisation du chasublier.

En défendant « bec et ongle » le patrimoine d'Orgelet, petite cité comtoise de caractère, l'ASPHOR a grandi en travaillant en étroite relation avec la municipalité d'Orgelet et les pouvoirs publics jurassiens. L'aménagement du Bourg de Merlia est une réussite, comme le sera demain l'aménagement de la place au vin.

Notre Président s'investissait et travaillait beaucoup, puis brutalement tout s'est arrêté. La disparition de cet homme d'exception laisse un grand vide.

Nous avons dû rapidement nous ressaisir, et relever le défi, en menant à leur terme dans le calendrier initialement fixé, les actions entreprises : l'exposition « Vallée de l'Ain » à l'occasion du 40^e anniversaire du barrage de Vouglans et la publication sur Orgelet en collaboration avec les services de Mme Lambert du Conseil Général du Jura et du Centre Jurassien du Patrimoine.

L'exposition « Vallée de l'Ain », comprenant près de 200 clichés, fut réalisée en un temps record (moins de trois mois). Elle rencontra un grand succès : en l'espace d'un mois, près de 1500 personnes l'ont visitée. L'ASPHOR en tire une réelle satisfaction.

Quant à la publication sur Orgelet, nos partenaires ont réalisé un important travail. Ce document est en phase de maquette, montage, relecture etc... , sa parution est prévue pour novembre au plus tard.

Parallèlement, l'ASPHOR s'est également investie dans divers chantiers ou actions :

- décoration de deux maquettes de dinosaures dans le cadre de l'exposition Paléomania d'Arinthod.
- concours de photographies doté de prix conséquents offerts par l'ASPHOR et la Municipalité d'Orgelet.
- visites par des guides bénévoles, membres de l'ASPHOR, de la ville, de l'église, du chasublier ainsi que la montée au clocher.

Et maintenant que prévoit-on pour 2009 ?

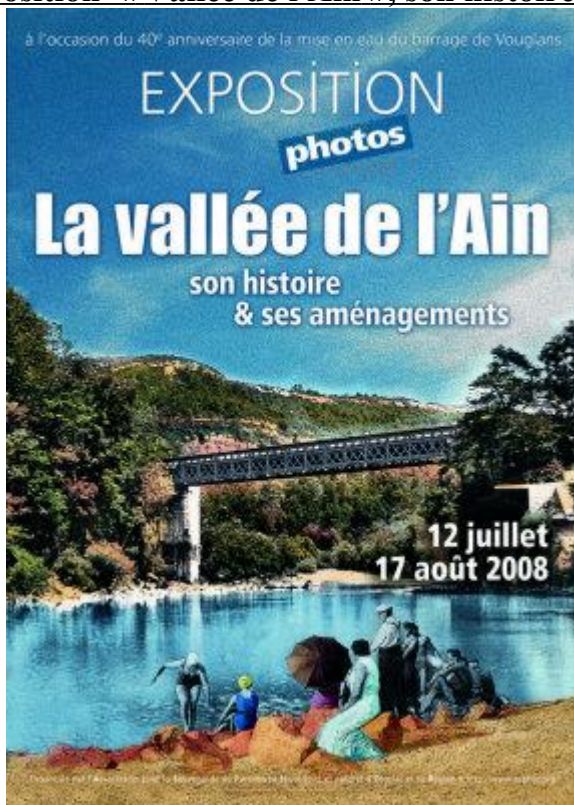
Lors de l'exposition sur la Vallée de l'Ain, nous avons ressenti combien les Orgeletains et habitants de la région avaient plaisir à redécouvrir leur passé proche.

Pourquoi alors ne pas envisager une exposition de documents et photographies sur le thème : « Les moyens de communication et de locomotion à Orgelet, d'autrefois à aujourd'hui ». Nous comptons sur la participation des habitants pour nous prêter des documents et photographies le temps de les scanner ...

Malgré les difficultés rencontrées, l'ASPHOR aura au cours de l'année 2008 pleinement rempli sa mission.

Je voudrais pour terminer lancer un appel à candidatures. Notre association a besoin de grandir, il lui faut de nouveaux adhérents. S'investir dans la sauvegarde du Patrimoine de sa cité et de sa région n'est pas une fonction austère mais au contraire une ouverture sur l'extérieur.

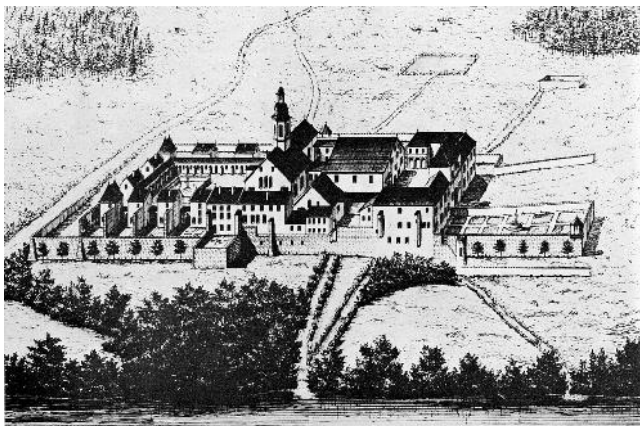
Exposition « Vallée de l'Ain », son histoire et ses aménagements



Début janvier 2008, les membres du conseil d'administration se sont mobilisés autour de notre regretté Président pour mettre en oeuvre une exposition marquant les quarante ans de la mise en eaux du barrage de Vouglans.



Nous avons pu obtenir l'aide matérielle et financière de plusieurs organismes. Une commission s'est mise au travail pour collecter la documentation.



Au fil des semaines, les textes et les légendes accompagnant les photos nous ont permis de réaliser environ 20 panneaux.



Une maquette du barrage réalisée spécialement pour l'exposition a été financée par le groupe EDF.

Après plus d'un mois d'ouverture (du 12 juillet au 17 août), à raison de quatre demi-journées par semaine, le bilan est très largement positif : nous avons reçu environ 1600 personnes qui ont dans une grande majorité plébiscité le travail réalisé.

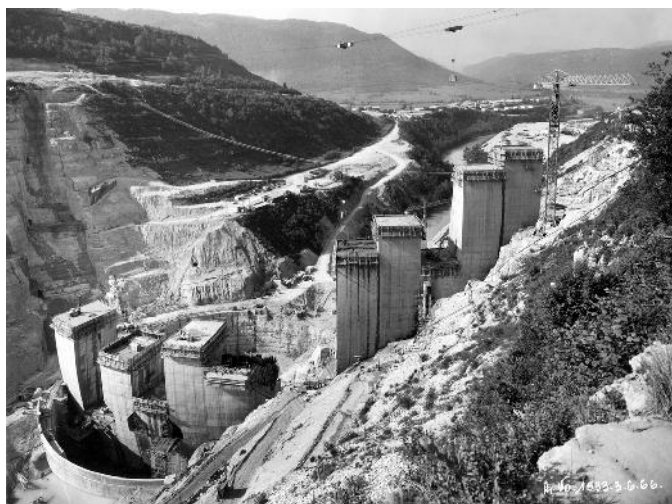


La presse a largement diffusé l'information. Qu'elle en soit ici encore une fois remerciée.

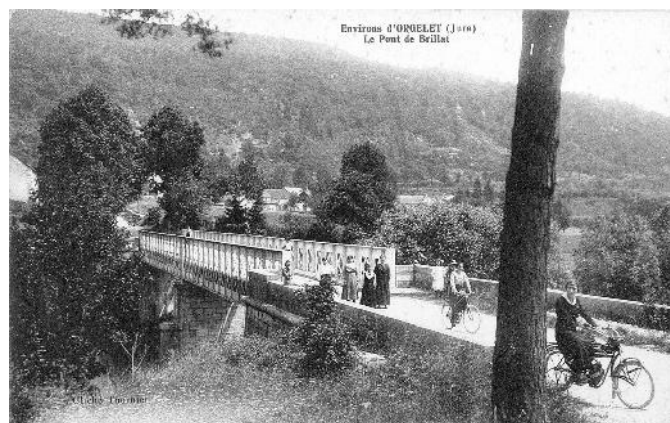
Nous avons eu un retour positif des habitants des villages aujourd'hui disparus.



La documentation que nous avons reçue après l'inauguration de l'exposition est mise en ligne sur le site internet « asphor.org », dans notre base de données iconographiques.



Au mois d'avril 2009, l'exposition sera remontée pour un mois à la médiathèque intercommunale d'Orgelet.



Nous tenons à remercier toutes les personnes ou organismes qui nous ont aidés dans l'organisation de cette exposition et contribué ainsi à sa réussite. En particulier la municipalité d'Orgelet par la mise à disposition de la salle Marie Candide BUFFET, le groupe EDF pour le prêt de précieux documents, et le Conseil Général pour son soutien.

Préalablement à l'exposition était organisé un concours photo qui a rassemblé une quarantaine de clichés.



Projets d'activités pour 2009.

Lors du dernier Conseil d'Administration plusieurs projets ont été soit affinés soit évoqués :

* après le succès obtenu, aussi bien auprès des adhérents que de la population locale, par l'exposition « Vallée de l'Ain », une manifestation analogue est envisagée en 2009 :

**« Les transports et les communications
dans la région d'Orgelet »
de la diligence à la fibre optique,
un siècle de communication, de diffusion
de l'information et des marchandises .**

Dès maintenant nous lançons un appel pour collecter des photos et cartes postales, factures et autres documents, enfin toute information sur le tacot, la diligence, la poste rurale, les facteurs, le téléphone, les transports de marchandises, etc...

Cette exposition durerait du 8 août au 20 septembre (clôture lors des journées du patrimoine).



* pour remplacer le concours photos ou peintures, en liaison avec le projet précédent et pour permettre de l'ouvrir au plus grand nombre, un autre concours a été imaginé : rédaction d'une lettre dans laquelle l'auteur raconte comment il se rendait de son domicile à l'école. Les meilleures compositions pourraient être affichées pendant l'exposition prévue ci-dessus.

* si un nombre suffisant de membres de l'association est intéressé, il est envisagé d'organiser une visite commentée du nouveau musée de Saint- Claude qui a été ouvert le 25 septembre.

Réfléchissez à ces projets et venez les discuter, les approfondir, les modifier ou en proposer d'autres lors de notre assemblée générale du 14 novembre.

Visites guidées du patrimoine d'Orgelet pour la saison 2008.

Au cours de l'année 2008, les guides bénévoles de l'ASPHOR ont accueilli **362 personnes dont 172 scolaires de l'école primaire d'Orgelet.**

Ce chiffre est en nette régression par rapport aux années précédentes : 733 personnes en 2007 et 823 en 2006.

Depuis plusieurs années nous déplorons le faible effectif de guides de l'ASPHOR pour assurer les visites de la ville, de l'église, du chasublier ou la montée au clocher.

Cette petite équipe est maintenant réduite au minimum, si de nouvelles candidatures ne se manifestent pas, nous ne serons plus en mesure, en cas d'indisponibilité d'un guide, d'assurer les visites dans les fréquences prévues en saison touristique soit une visite par semaine.

PS : depuis la rédaction de cet article il faut noter que trois personnes se sont portées volontaires pour assurer les visites de l'église dont la pérennité semble donc assurée. Espérons que lors de la prochaine assemblée générale le problème des visites de la ville et de la montée au clocher se règle également.

Marches-pèlerinage 2008 :

La marche prévue cet été n'a pu avoir lieu à cause d'un temps exécrable. Elle a été remplacée au dernier moment par une visite de l'église et du chasublier.

Le dernier Conseil d'Administration a envisagé qu'à l'avenir cette activité ne soit plus organisée avec la participation de l'ASPHOR.